



ARC.TAS ARCHIVSYSTEM

SYSTEMBESCHREIBUNG

ARC.TAS wurde speziell für die Langzeitar-
chivierung von archivpflichtigen Daten für
die TAS Systeme von IWB entwickelt. Dar-
über hinaus ist dieses Archivsystem für alle
Microsoft SQL-Datenbanken einsetzbar.

Anfallende Daten aus Produktionsprozessen
zur Herstellung medizinischer Produkte, o-
der Daten aus Herstellungsprozessen für die
Lebensmittelindustrie unterliegen der Ar-
chivpflicht. Ein wichtiger Bestandteil dabei
ist die gesicherte Verwaltung der Archivda-
ten, sowie der Nachweis auf Beweisfähig-
keit. Alle diese Anforderungen beinhaltet
ARC.TAS und ist dabei einfach zu bedienen.

ARC.TAS erfüllt alle Voraussetzungen für ein
validierbares Langzeitarchiv. Die archiv-
pflichtigen Daten werden nach rechts-
konformen Anforderungen (§257 HGB &
§147 AO) aufbewahrt. Des Weiteren sind
diese Daten nach VOI Grundsätzen
(Verband Organisations- und Informations-
systeme) vollständig, unveränderbar, wie-
derauffindbar und reproduzierbar gesichert.

Darüber hinaus ermöglicht ARC.TAS nach

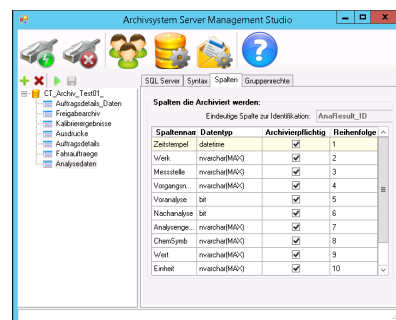
erfolgter Archivierung die Reduzierung des
Datenbestandes in Ihren Live-Systemen
und erhöht die Performanz dieser Systeme.

ARC.TAS AUFBAU

ARC.TAS besteht aus Komponenten für
die Verwaltung und Bedienung (GUI, Gra-
phical User Interface) und einer SQL Ar-
chivdatenbankinstanz.

VERWALTUNG UND BEDIENUNG

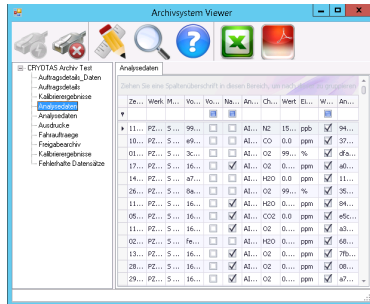
Archivsystem Server Management



Mit Hilfe der Archivsystem Server Ma-
nagement Software verwalten Sie Ihre
Verbindungen zu den Livedatenbanken,
erstellen Benutzerprofile und Benutzer-
rechte und konfigurieren den Emailver-
sand für Ereignisse aus dem Archivsys-
tem.

Die Archivpflicht kann sowohl auf Spalten-ebene (einzelnes Datenfeld) oder für einen gesamten Datensatz frei definiert werden. Konfiguration der Einstellungen, wann ein Data archiviert werden soll und wann das Data in den Livesystemen gelöscht werden darf.

Archivsystem Viewer (Client Anwendung).



Diese Clientanwendung ermöglicht berechtigten Benutzern die Einsichtnahme archivierter Daten. Such- und Exportfunktionen erleichtern das Auffinden archivierter Daten. Manipulierte Daten, welche nicht mehr den Originaldaten entsprechen werden farblich gekennzeichnet und sind somit leicht auffindbar.

SQL-Archivdatenbankinstanz

Die Einrichtung der Archivdatenbankinstanz kann auf jedem MS-SQL-Server erfolgen. Aus Sicherheitsgründen wird empfohlen diese Instanz örtlich getrennt vom Live-System auf einem gesonderten Server auszuführen.

ARC.TAS FUNKTIONSÜBERSICHT

Archivsystem Server Management

- Verbindungsverwaltung zu den Archivdatenbanken
- Sicherungsverwaltung
 - Aufbewahrungsdauer
 - Zeit der täglichen Sicherung
- Verbindungsverwaltung zu den Live-Systemen
- Benutzersteuerung
 - Gruppenverwaltung
 - Benutzerverwaltung
 - Definition der Zugriffsrechte auf Tabellenebene
 - Email-Versand für Systemereignisse
- Archivdatenverwaltung einrichten
 - Zeitpunkt und Alter der zu archivierenden Daten
 - Verweildauer im Live-System
 - Prüfung auf Datenänderungen im Archivsystem
- Email-Verbindungen und Benachrichtigung einrichten

Archivsystem Viewer

- Administrative Funktionen
 - Verbindungsbibliothek zu Archivsysteminstanzen einrichten
 - Farbdefinition für manipulierte/geänderte Daten
 - Benutzerrechte einrichten
- Anwenderfunktionen für berechnigte Personen
 - Verbindungsauswahl zu einer Archivsysteminstanz
 - Archivtabellen einsehen
 - Öffnen von eingebetteten archivierten Dokumenten
 - Suchfunktionen
 - Farbliche Darstellung von geänderten Daten
 - Email-Benachrichtigung
 - Datenexport

ARC.TAS TECHNISCHE DATEN

Server Systeme

- Microsoft SQL-2008 Server oder höher
- Hardware gemäß Kundenstandard
- .NET 4.x

Client Systeme

- Windows 7/8/8.1/10
- Hardware gemäß Kundenstandard

Anforderungen IT-Sicherheit

- Allgemeines IT-Sicherheitskonzept muss vorhanden sein
- DMS-spezifische Ergänzungen zum Sicherheitskonzept
- Backup-Konzept
- Benutzerverwaltung und Berechtigungskonzept
- Zugangs-, Zutritts- und Zugriffskontrollen
- Systemausfallsicherheit

Anforderungen technischer Betrieb

- Zuständigkeiten im Zusammenhang mit dem DMS-Betrieb sind geregelt und dokumentiert
- Bauliche Voraussetzungen an Serverräume und Zutrittssicherheit
- Einhaltung der Betriebsbedingungen der eingesetzten Hardware
- Einhaltung des Datensicherungskonzepts

- Definition des Umgangs mit Datenträgern und Vernichtung von Datenträgern
- Überwachung des Betriebs
- Maßnahmenplan zur Systemwartung
- Maßnahmenplan zur Störungsbehebung
- Maßnahmenplan zur Systemwiederherstellung
- Verfahren zur Aktualisierung der Hardware und Software

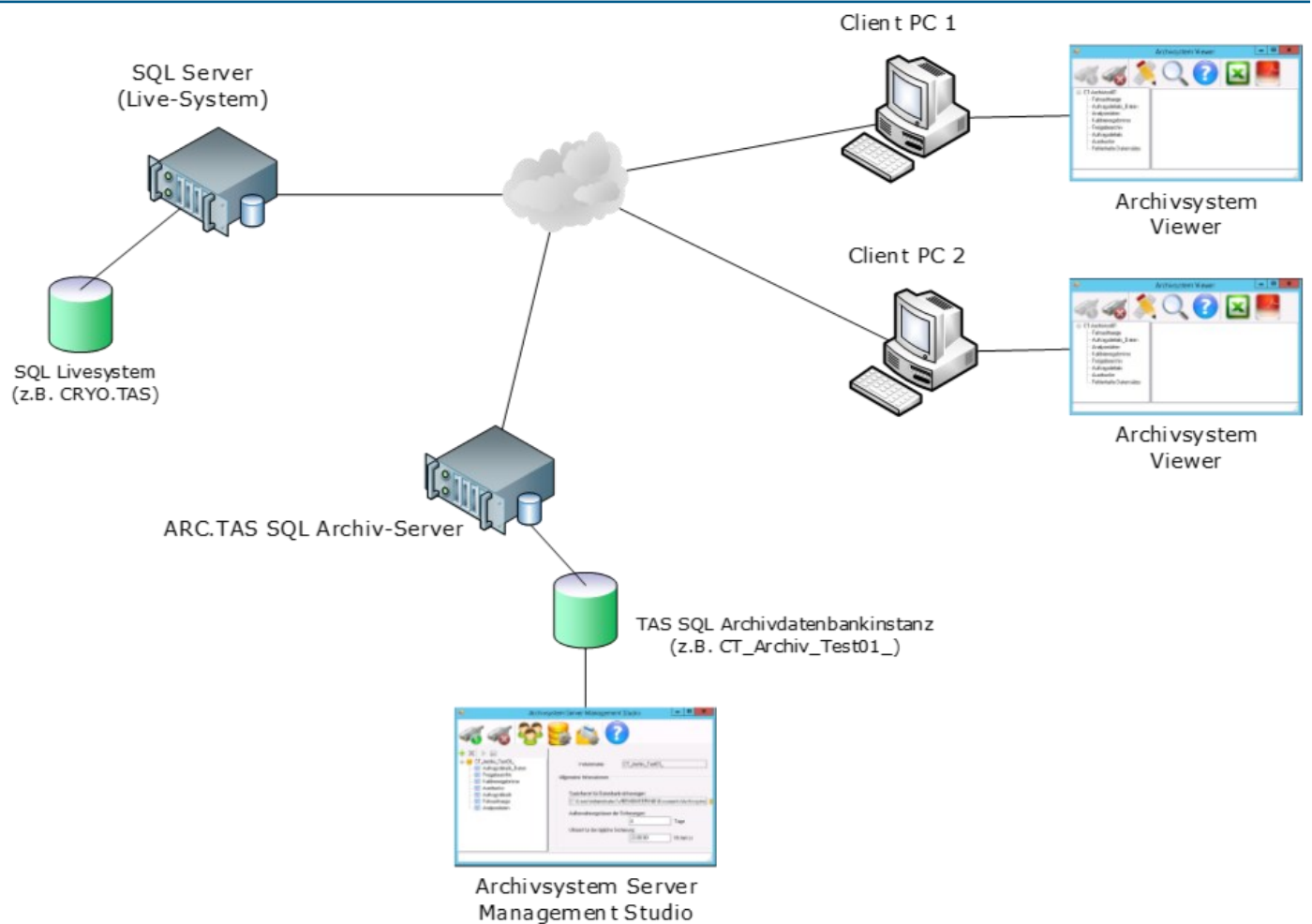


Abb.: SYSTEMARCHITEKTUR

INFORMATIONEN

Sie wünschen weiterführende Informationen über das ARC.TAS System? Im Internet erhalten Sie immer die aktuellsten Informationen, oder wenden Sie sich direkt an uns. Gerne sind wir bereit Ihnen die Leistungsfähigkeit des Systems in einer Live-Präsentation zu zeigen.

Wenden Sie sich einfach an:

IWB

Alte Tölzerstr. 7
 82544 Egling/OT Deining
 Germany
 Tel: +49 (0) 8170 925 277
 Fax: +49 (0) 8170 996 9250
 Kontakt: info@iwb-engineering.de